



Studiefinansiering for funksjonshemmede

– Fordi det lønner seg



En publikasjon fra Unge funksjonshemmede

Henvendelser vedrørende denne publikasjon kan rettes til:

Unge funksjonshemmede

post@ungefunksjonshemmede.no

Telefon: + 47 22 79 94 25

Opplag 2. utgave: 200 stk

Design/Layout: Unge funksjonshemmede

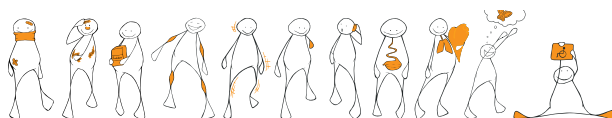
Utredning og tekst: Christine Øverli Eriksen

Bidragstyre: Einar Jørstad og Bjarne Kristoffersen

Denne publikasjonen er utarbeidet i samarbeid med:



ungefunksjonshemmede





Sammendrag

Denne utredningen analyserer de samfunnsøkonomiske konsekvensene av å etablere en studiefinansieringsordning for funksjonshemmede studenter i Lånekassen. Bakgrunnen for arbeidet er at det ikke finnes tilfredsstillende ordninger i dag.

Det blir vist at en etablering av en tilpasset studiefinansieringsordning gir et positivt samfunnsøkonomisk resultat. Beregningene er gjort på grunnlag av statistisk materiale fra SSB samt tall fra en sammenlignbar ordning som allerede eksisterer i Danmark. En av årsakene til at ordningen blir samfunnsøkonomisk lønnsom er den betraktelige uttellingen høyere utdanning gir i sysselsettingen av funksjonshemmede. Utbetalinger av uføreytelser og attføringsspenger vil bli erstattet med innbetaling av skattepenger. Resultatet viser seg også robust ovenfor svingninger på arbeidsmarkedet.

Fordi det lønner seg!

"Formålet med utdanningsstøtten er å bidra til like muligheter til utdanning uavhengig av geografiske forhold, alder, kjønn, funksjonsdyktighet, økonomiske og sosiale forhold (...)" Sitatet innleder formålsparagrafen i Lov om utdanningsstøtte. Formålet innfris ikke for studenter med funksjonshemming ettersom det ikke finnes noen tilrettelagt studiefinansiering for gruppen.

Når manglende ordninger og koordinering gjør at unge med funksjonshemninger ikke gis reell mulighet til høyere utdanning taper ikke bare den enkelte, det går ut over samfunnet som helhet. De unge blir klienter og samfunnet mister arbeidskraft og skatteinntekter.

Unge funksjonshemmede har sammen med mange andre organisasjoner arbeidet for en mer rettferdig studiefinansiering over lang tid. Dagens ordning skremmer mange fra å ta høyere utdanning. Har man lavere studieprogresjon får man enten redusert utbetalt støtte hver måned, eller blir sittende igjen med større gjeldsbyrde enn andre. Vi gir med denne utredningen vårt forslag til en ordning som kan gi ungdom med funksjonshemninger en reell mulighet til å studere på like vilkår som andre.

Vår løsning bygger på tre virkemidler:

- Studiestøtte 12 måneder i året
- Eget tilleggsstipend for å dekke manglende mulighet for tilleggsinntekter ved siden av studiene, samt ekstrakostnader knyttet til funksjonsnedsettelsen
- En rettferdig gjeldsbyrde til tross for forsinkelser på bakgrunn av funksjonsnedsettelsen

For Unge funksjonshemmede er det viktig at ordningen vil gi omfattende innsparinger for samfunnet. Våre beregninger viser en markant inntjening for samfunnet over en tidsperiode på 30 år.

Unge funksjonshemmede er glade for at Studentenes landsforbund, Elevorganisasjonen, ANSA og Funksjonshemmedes fellesorganisasjon støtter vår modell. Organisasjonenes innspill og bidrag underveis i prosessen har vært viktige for resultatet.

Unge funksjonshemmedes forslag er lønnsomt. Både for den enkelte ungdom og for samfunnet som helhet. Vi har ikke råd til å la være.

God lesning!
Unge funksjonshemmede

Innhold

	Sammendrag	1
	Fordi det lønner seg!	2
1	Studiefinansiering for funksjonshemmede	4
	Situasjonen i dag – en oversikt	4
	De andre får det til	5
	Grunnleggende forutsetninger for studiefinansiering for funksjonshemmede	6
	Unge funksjonshemmedes forslag	6
2	Hva hvis alt fortsetter som før?	8
	Konsekvenser om Lånekassen fortsetter som i dag	9
	Deltidsutdanning er umulig	9
	Saksbehandlingstid	10
	Yrkesrettet attføring – arbeid som mål, ikke utdanning	11
3	Vår ordning – studiefinansiering for funksjonshemmet ungdom	13
	Praktisk gjennomføring	13
	Hvem blir berørt?	14
	Hvem er de funksjonshemmede?	15
	Hvor mange er de funksjonshemmede?	16
4	Samfunnsøkonomisk analyse av Unge funksjonshemmedes forslag	18
	Metode og begrunnelse for metoden	18
	Nyttevirkninger	18
	Sparte attførings- og uføreutbetalinger	18
	Flere funksjonshemmede på arbeidsmarkedet	21
	Bedre livskvalitet	22
	Tidsbesparelser	23
	Oppsummering nyttevirkinger	23
	Kostnadsvirkninger	24
	12 måneders studiefinansiering, tilleggstipend og ettergivelse av lån	24
	Investeringsutgifter	26
	Driftsutgifter	27
	Skattekostnad	27
	Sammenfatning av nytte- og kostnadsvirkninger	28
	Sikkerhetsmarginer og risiko	30
5	Avslutning	32
	De kritiske spørsmål/FaQ	33



1

Studiefinansiering for funksjonshemmede

Hovedmålet for Unge funksjonshemmedes arbeid med studiefinansiering og med denne utredningen er å sikre at flere funksjonshemmede får høyere utdanning, og dermed bedre muligheter på arbeidsmarkedet. Antallet som er avhengige av ulike stønader fra staten fordi de ikke har lønnsinntekt vil reduseres som følge av dette. I tillegg vil det gi nyttevirkninger som økt livskvalitet og kortere overgangsperiode mellom videregående skole, høyere utdanning og arbeidsmarkedet.

“ Målet er å gi funksjonshemmede studiefinansiering i Lånekassen

Situasjonen i dag – en oversikt

Utdanningsnivået blant personer med nedsatt funksjonsevne er betydelig lavere enn i resten av befolkningen,¹ mens arbeidsdeltagelsen blant funksjonshemmede blir høyere jo mer kompetanse

“ Arbeidsdeltagelsen blant funksjonshemmede blir høyere jo mer kompetanse de har

de har.² Slik er høyere utdanning, i større grad enn for den øvrige befolkningen, den viktigste inngangsporten til arbeidslivet for funksjonshemmede. Funksjonshemmet ungdom har i dag valget mellom en fulltidsutdanning i Lånekassen og ulike tiltak i NAV, men ingen av disse ordningene er tilpasset for ungdom med funksjonshemninger. I NAV kan yrkesrettet attføring gi utdanning som tiltak, men dette er en ordning som er lite hensiktsmessig for funksjonshemmet ungdom. Hensikten med ordningen er å føre personer tilbake til arbeid, eller bidra til at personer beholder nåværende arbeid gjennom bistand fra NAV. For mange funksjonshemmede ungdommer er derfor uføreytelser det som gir en fast inntekt. Dersom høyere utdanning blir tilgjengelig gjennom studiefinansiering i Lånekassen har gruppen et stort potensial til å bidra med skatteinntekter i stedet for uføreutbetalinger. NAV har i tillegg lang saksbehandlingstid og kontrollmekanismer/begrensninger for blant annet ferier, utvekslingsstudier og studielengde (i regelen begrenset til 3 år) som gjør studiesituasjonen vesentlig annerledes enn for studenter med støtte fra Lånekassen.

I dagens studiefinansiering i Lånekassen er stønadens størrelse avhengig av studieprogresjon. Dette gjør deltidsstudier umulig fordi den årlige utbetalingen blir for lav til å leve av. Dagens studiefinansiering fordrer ekstraintekter som en funksjonshemmet student kan ha vanskeligere for å skaffe enn andre.³ Samtidig dekker ikke dagens studiefinansiering opp for de merutgiftene funksjonshemmede studenter måtte ha.⁴ Funksjonshemmede studenter i deltidsstudier vil også få mer lån for samme utdanningsnivå enn de som fullfører på normert tid (se Deltidsutdanning er umulig, s 8). Dette gir en økonomisk uholdbar og usikker situasjon som gjør Lånekassen, slik den er i dag, uegnet for funksjonshemmede studenter.

¹ Trond Bliksvær og Jan-Inge Hanssen: «Funksjonshemming, utdanning og arbeidsmarkedsdeltakelse.» Senter for inkluderende Arbeidslivsforskning, 2005


² Bjørn Olsen og Mem Thi Van. Funksjonshemmede på arbeidsmarkedet. Rapport fra tilleggsundersøkelse til AKU 2. kvartal 2007.

³ Arbeidskraftundersøkelsen (AKU) 2. kvartal 2007 Tabell B8 viser at sysselsettingsgraden for alle sysselsatte med videregående skole var 76,9 prosent mens blant funksjonshemmede med samme utdanningsnivå var 47,6 prosent sysselsatt, en forskjell på 29,3 prosentpoeng. For mange i høyere utdanning er videregående skole den formelle kompetansen en søker arbeid på bakgrunn av.

⁴ NOU 2008: 3. Sett under ett. Ny struktur i høyere utdanning, s 180.

De andre får det til

Både Danmark og Sverige har støtteordninger tilpasset funksjonshemmede studenter i den ordinære studiestøtten. Begge har ordninger som kompenserer for funksjonshemming. Dette løses imidlertid på to forskjellige måter.



I Danmark er det SU (Statens Utdannelsesstøtte)⁵ som har ansvaret for studiefinansiering. SU har en egen stipendordning tilpasset funksjonshemmede (Handicaptillæg). Tilleggsstipend på 6370 kroner per måned (før skatt) blir gitt dersom det kan påvises en funksjonsnedsettelse som gir begrensninger i evnen til å ta arbeid ved siden av studiene. Funksjonsnedsettelsen må være av enten varig fysisk eller psykisk karakter og må dokumenteres av lege/spesialist.

“ Danmark har et tilleggsstipend på 6370 kroner per måned

I Sverige er det CSN (Centrala Studiestödsnämnden) som har ansvaret for studiefinansiering. CNS har en egen kompensasjonsordning tilpasset funksjonshemmede.⁶ Studenter som ikke kan følge normalt studieprogresjon kan likevel innvilges normal studiestøtte dersom de har en varig funksjonsnedsettelse og manglende evne til progresjon kan dokumenteres. Som dokumentasjon kreves en attest fra lege eller psykolog.

“ Sverige har normal utbetaling ved lavere studiebelastning

Norge har ingen ordning som gir unge med funksjonshemninger mulighet til å ta høyere utdanning på lik linje med andre ungdommer. For at ordningen skal være bærekraftig har Unge funksjonshemmede vektlagt å beregne den samfunnsøkonomiske nytteverdien av vårt forslag.

⁵ <http://www.su.dk/>

⁶ Se Unge funksjonshemmedes vedlegg med beregninger og bakgrunn.



Grunnleggende forutsetninger for studiefinansiering for funksjonshemmede

Målet for en studiefinansiering som er tilpasset funksjonshemmede er at denne gruppen skal kunne studere på lik linje med andre. For å nå dette målet må en ubyråkratisk, rettferdig, rimelig og situasjonstilpasset ordning etableres i Lånekassen.

Ubyråkratisk.

Ordningen må ha et enkelt regelverk med få skjønsmessige vurderinger involvert. Dokumentasjon av funksjonshemming må basere seg på definisjon som er uavhengig av diagnose. Fastlege eller spesialist skal kunne utstede slik dokumentasjon.

Rettferdig

Funksjonshemmede må ikke få mer lån enn andre studenter. Funksjonshemmede skal kunne velge utdannelsesretning og lengde selv. Total konvertering til stipend ved forsinkelse grunnet funksjonsnedsettelse er en grunnleggende forutsetning for likestilling.

Rimelig

Ordningen må være samfunnsøkonomisk lønnsom. Det må være en motivasjon i ordningen for individet, og samtidig må den være rimelig for staten.

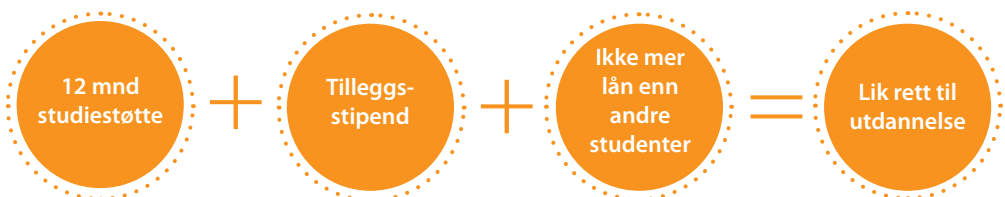
Situasjonstilpasset

Ordningen skal kompensere for tapt arbeidsinntekt per måned og år. Usikkerhet rundt ordningen med tilbakebetaling og ettergivelse av lån ved nedsatt arbeidsførhet må unngås. Ordningen må også kompensere for merkostnader knyttet til funksjonsnedsettelsen som det offentlige ikke allerede dekker.

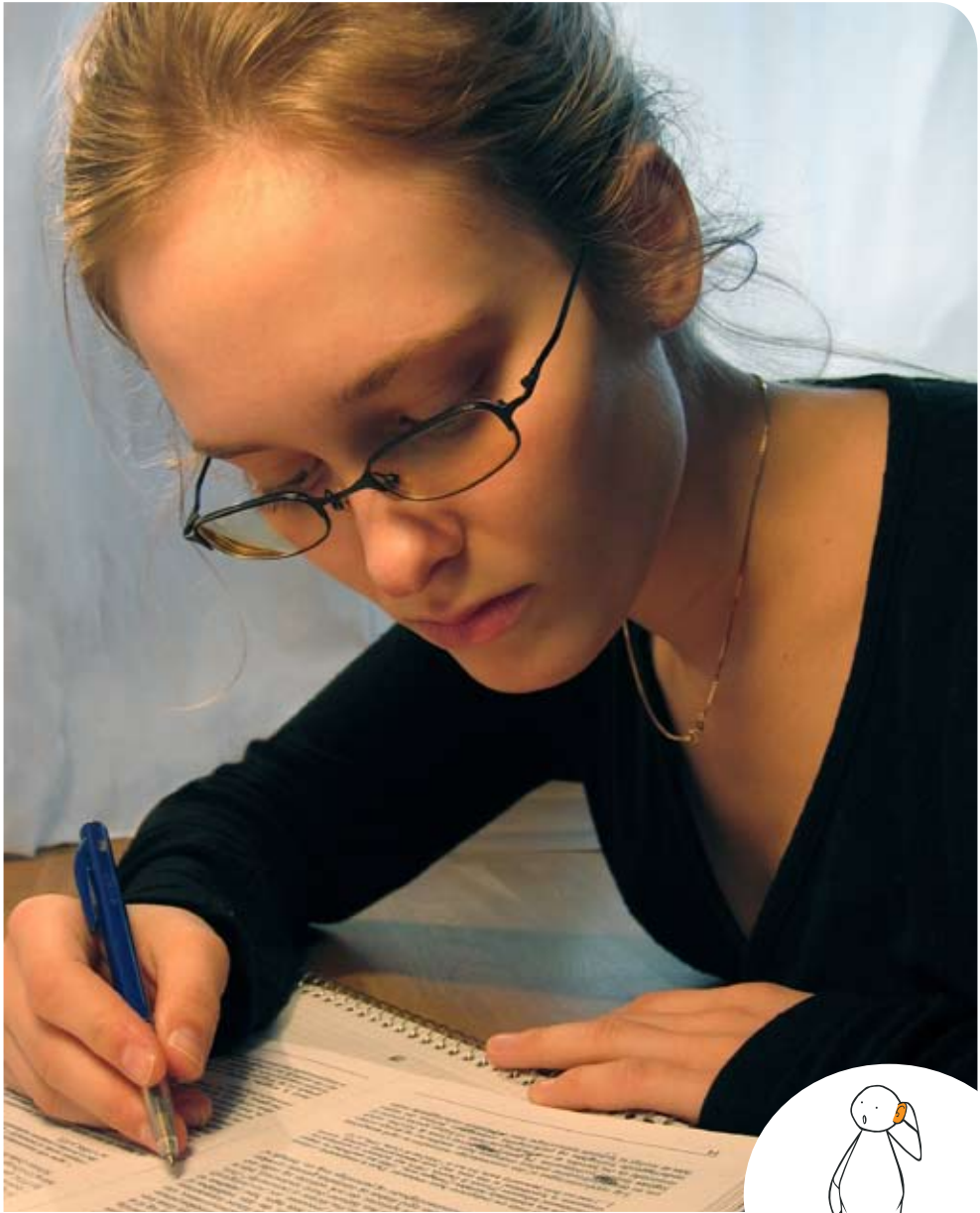
Unge funksjonshemmedes forslag

Med utgangspunkt i de ovenstående prinsipper anbefaler Unge funksjonshemmede følgende løsning:

- 12 mnd studiefinansiering, tilsvarende månedssats som for andre studenter
- Tilleggstipend per måned som kompensasjon for merkostnader knyttet til funksjonsnedsettelsen og tapt arbeidsinntekt, så lenge studiefinansieringen fordrer tilleggsinntekter.
- Lån tilsvarende normert studietid, deretter fullstipendiering gjennom den forsinkelsen som er grunnet funksjonsnedsettelsen.



Figur 1: Studiefinansiering for funksjonshemmet ungdom.



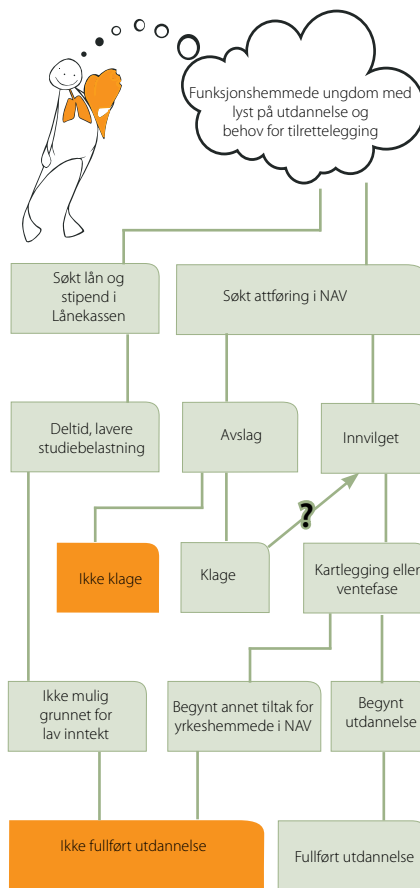
2

Hva hvis alt fortsetter som før?

De samfunnsøkonomiske nytte- og kostnadsvirkningene belyses ved først å se på hva som skjer dersom ingen endringer gjøres. Videre sammenlignes dagens ordning med en studiefinansiering som er tilpasset funksjonshemmede studenter. Basisalternativet (dagens situasjon) er sammenligningsgrunnlaget for alle beregninger og vil i det følgende bli presentert.

Dagens studiefinansieringsordning i Lånecassen fører til at studenter, som på grunn av sin funksjonsnedsettelse bruker lengre tid enn normalt, ender opp med mer studielån enn andre studenter. Endelig støtte er avhengig av studieprogresjon. Dette gjør at en tilpasset studiebelastning ikke er mulig, fordi beløpet som blir utbetalt er for lite til å leve av (50 til 75 prosent av 85 000 kroner). Samtidig dekker ikke dagens studiefinansiering opp for de merutgiftene funksjonshemmede studenter måtte ha.⁷ Regelverket må endres for at studier skal bli en reell mulighet for funksjonshemmet ungdom.

Alternativet for funksjonshemmede kan være utdanning som attføringstiltak i NAV. I 2004 ble aldersgrensen for å motta attføringsytelser under skolegang hevet fra 22 til 26 år. Dette ble gjort for å fokusere på at attføring skal føre til høvelig arbeid og ikke utdanning.⁸ Unntak for aldersgrensen gjøres i en "vesentlig avvikende utdannings-situasjon". For mange kan en søknad om attføring være en langvarig og psykisk krevende prosess, der en har bevisbyrden på sin side. Det gis normalt bare støtte til 3 år og utvekslingsopphold er som hovedregel ikke tillatt. Ferie må også godkjennes av det lokale NAV-kontoret.



Figur 2: Ordning av dagens muligheter for studiefinansiering for funksjonshemmet ungdom.

⁷ NOU 2008: 3. Sett under ett. Ny struktur i høyere utdanning, s 180.

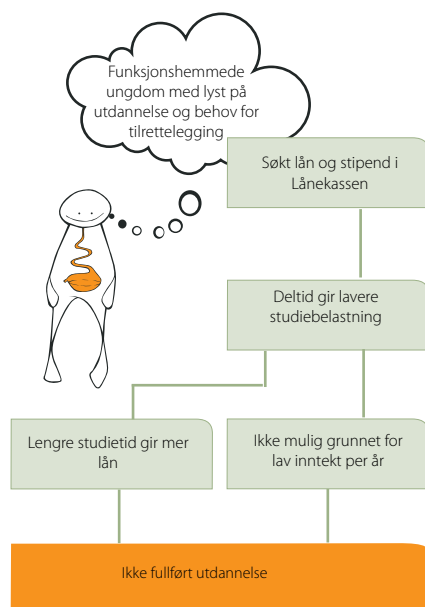
⁸ Rundskriv om yrkesrettet attføring i NAV.

Konsekvenser om Lånekassen fortsetter som i dag

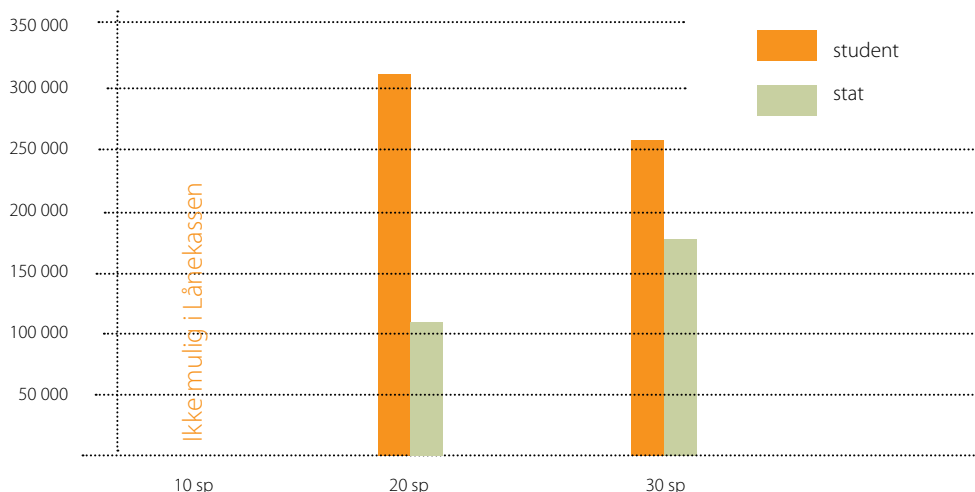
Dagens ordning er basert på at alle brukere i Lånekassen har samme vilkår for studiestøtte. Søknad til Lånekassen skjer elektronisk og eventuelle tilleggsopplysninger ettersendes før svar sendes til kunden⁹ elektronisk. Studenter med funksjonsnedsettelse registreres ikke særskilt i Lånekassen da det ikke finnes ordninger tilrettelagt for denne gruppen. Det reelle behovet for en studiefinansiering som også inkluderer funksjonshemmede studenter er, på bakgrunn av dette, vanskelig å synliggjøre med Lånekassens statistikk.

Deltidsutdanning er umulig

Studenter med en lavere studiebelastning får utbetalt 50 til 67 prosent av det en fulltidsstudent får.¹⁰ Dette utgjør en årsinntekt på mellom 42 500 og 56 667 kroner, basert på 2008-satser. Dette innebærer at det ikke er mulig å redusere studieprogresjonen for å tilpasse studieløpet til funksjonshemningen sin, uten at det får store inntektsmessige konsekvenser.



Figur 3: Dagens muligheter for studiefinansiering for funksjonshemmet ungdom i Lånekassen.



Figur 4: Kostnadsfordeling mellom stat og student ved fullført mastergrad, fremstilt ved forskjellig gjennomsnittlig studieprogresjon.

⁹ Lånekassen omtaler brukerne sine som kunder, og de ulike gruppene av brukere som kundesegmenter.

¹⁰ Lånekassens minimumskrav til studiestøtte er 50 prosent av ordinær progresjon. Fra forskrift om tildeling av utdanningsstøtte § 7.2

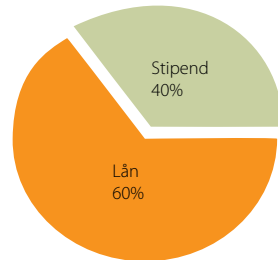


Utdanning er dermed ikke et reelt valg om en ikke har en tilleggsinntekt. Alternativet til reduserte inntekter er å søke full studiefinansiering på tross av at full progresjon ikke er mulig.¹¹ Ved fullt stønadsuttak i dagens ordning og med lavere grad av progresjon enn ordningen forutsetter, vil funksjonshemmede studenter sitte igjen med mer lån enn fulltidsstudenter etter fullførte studier. I tillegg kan forsinkelse medføre stopp i utbetalingene dersom den forsinkelsen kommer over maksimalt tillatt nivå.¹²

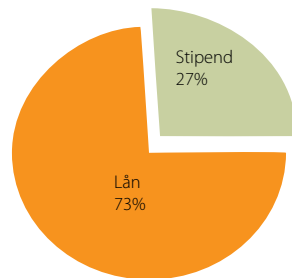
“ Deltidsutdanning er ikke mulig i Lånekassen når utbetaling er avhengig av studieprogresjon

Figur 5 viser at en student som tar 2/3 studiebelastning vil sitte igjen med 73 prosent lån, mot 60 prosent hos en normal student. Figur 4 illustrerer hva dette betyr økonomisk for studenten ved en femårig utdanningse.

Full studiebelastning



2/3 Studiebelastning



Figur 5. Fordeling mellom lån og stipend ved ulike studiebelastninger i dagens lånekasse

Saksbehandlingstid

Lånekassen skiller mellom ulike segmenter i sin kundegruppe og har følgende gjennomsnittlige behandlingstider. Lånekassen har selv ikke eksakte tall på selve saksbehandlingstiden per kunde, bare antall dager. Dette vanskeliggjør en utregning av kostnadene av systemet slik det foreligger i dag.

Tabell 1: Gjennomsnittlig behandlingstider i Lånekassens kundesegmenter 2007-2008¹³

Kundeselement	Gjennomsnittlig behandlingstid i dager (2007-2008)
Student uten barn	5
Student med barn	13
Deltidsstudent	15
Fødselsstipend	23
Sykestipend	22

¹¹ Forskrift om studiestøtte § 7.2.

¹² Forskrift om studiestøtte § 9.2 og 9.3. § 9.3 åpner for utvidet mulighet for forsinkelse, men krever at (den funksjonshemmede) studenten kvalifiserer til ekstra utsettelse gjennom å motta stønad fra folketrygden.

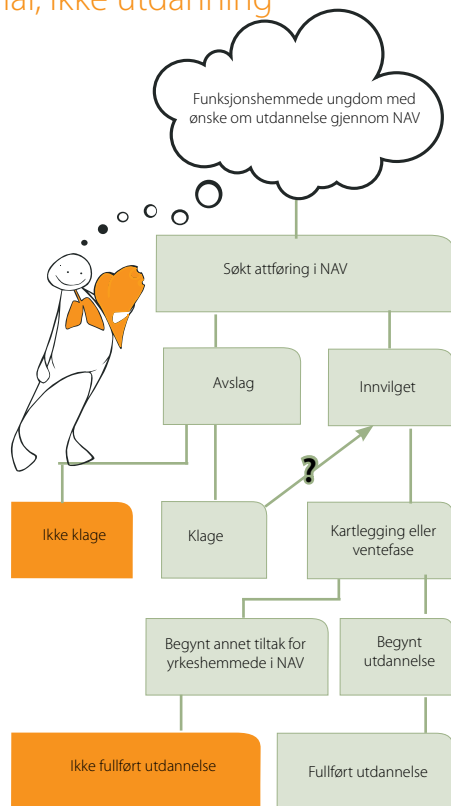
¹³ Lånekassen

Yrkesrettet attføring – arbeid som mål, ikke utdanning

Formålet med yrkesrettet attføring er å komme tilbake til, eller beholde, et høvelig arbeid, gjennom bistand fra NAV. Utdanning er et av tiltakene for å oppnå dette, men selv om en oppfyller alle krav i ordningen kan NAV finne at søknaden kan avslås om høvelig arbeid kan finnes uten utdanning.

Utdanning som tiltak under yrkesrettet attføring er ikke en ordning som kan sies å gi funksjonshemmet ungdom mulighet til utdanning på lik linje med den studiestøtten Lånekassen gir andre studenter.

Utdanning som tiltak er behandlet i denne utredningen på bakgrunn av at det er NAV generelt og denne ordningen spesielt mange henviser funksjonshemmede studenter til, uten å vite fullt ut om dens begrensninger. Figuren viser prosessen ved søknad om attføring i NAV, samt videre prosess ved ønske om utdanning som tiltak. I det følgende presenteres NAVs fremstilling av yrkesrettet attføring og prosessen for å kreve dette.



Figur 6: Søknad om utdanning som tiltak i yrkesrettet attføring, NAV.



Tabell 2: Saksgangen for fremsettelse av krav om yrkesrettet attføring og plikter under attføringsløpet ¹⁴

Krav

Oppfylle kravene om alder, opphold i Norge og varig nedsatt arbeidsevne eller valg av yrke/arbeidsplass vesentlig innskrenket.

Registrere deg som arbeidssøker

Registrere deg som arbeidssøker hos Nav lokalt eller på internett.

Fremsette krav om yrkesrettet attføring

Fremsette krav om yrkesrettet attføring med legeerklæring av nyere dato. Dersom kravskjemaet mangler nødvendig vedlegg, kan dette føre til at kravet ditt ikke kan behandles, at behandlingen blir forsinket eller at kravet avslås.

Vedtak

Nav vurderer om vilkårene for yrkesrettet attføring er oppfylt. Klagefrist er seks uker.

Kartleggingsfase

Utredning av arbeidsevne med mål om å skaffe arbeid uten kvalifisering. Dette kan skje selv om de medisinske kravene er oppfylt. Dersom arbeid ikke er mulig å finne utarbeides en handlingsplan.

Handlingsplan

Bestående av tiltak som er hensiktsmessige og nødvendige for å få arbeid. Først velges det et yrke, deretter kartlegges den mest hensiktsmessige veien dit. Her er utdanning/opplæring et alternativ om du er over 26 år, eller oppfyller unntaksbestemmelser. Arbeidspraksis er et annet.

Godkjenning av handlingsplan

Nav vurderer om planen kan godkjennes.

Meldeplikt

Hver fjortende dag skal det innmeldes hva som er gjort hver dag. Nav kan finne det hensiktsmessig å be om for eksempel oppmøte hos NAV lokalt, telefonhenvendelse eller lignende. NAV kan i tillegg på eget initiativ utføre kontroller.

Ferie

Ved pauser skal du være tilgjengelig for Nav. Skal du reise på ferie mens du er i tiltaket må du også først kontakte NAV. Har du vært borte fra tiltaket får du redusert utbetaling.

¹⁴ Fra www.nav.no

3

Vår ordning – studiefinansiering for funksjonshemmet ungdom

Unge funksjonshemmede mener at flest mulig må innpasses i det ordinære studiefinansieringssystemet. Gjennom det oppnår man **enkelhet** i søknadsprosess og saksbehandling, **rettferdighet** gjennom oppfyllelse av utdanningsstøttelovens formål og **hensiktsmessighet** gjennom lønnsomhet for den enkelte og for samfunnet.

En alternativ modell for studiefinansiering for funksjonshemmede med Lånekassen som den ansvarlige myndighet er presentert her. Ordningen i NAV vil fortsatt bestå slik den er i dag,¹⁵ men størstedelen av de funksjonshemmede vil kunne få studiestøtte fra Lånekassen ved at denne gir en tilpasset stønad: 12-måneders årlig studiestøtte, tilleggstilpenn og en garanti for at en ikke får mer lån når en er ferdigutdannet selv om man er forsinket.



Figur 7: Kort søknadsprosess i Lånekassen

Praktisk gjennomføring

Kravet for å bli omfattet av ordningen er en bekreftelse fra spesialist eller fastlege på at studenten har en funksjonsnedsettelse som i stor grad vil påvirke studiehverdagen. Studenten vil normalt søke elektronisk via www.lanekassen.no og ettersende dokumentasjon. Beregnet saksbehandlingstid vil være mellom 5 og 23 dager, avhengig av tid på året og sakens omfang. Ved innvilgelse av studiestøtte for funksjonshemmede vil samme sats utbetales uavhengig av type funksjonshemning. Systemet blir rimelig og enkelt i funksjon gjennom at det støtter seg på fagkompetansen til fastleger og spesialister som søkeren selv har oppsøkt.

Det er ikke behov for en stor styrking eller endring av Lånekassens systemer. Lånekassen forvalter allerede sykestipend og ettergivelse av lån til uføre, og kan benytte denne kompetansen også i forvaltningen av ordningen for funksjonshemmede. Etter at søknad er mottatt behandles søknaden etter tilsvarende prosedyre som andre søknader i lånekassens systemer.

¹⁵ Med mulige endringer i henhold til forslag til ny forskrift om arbeidsrettede tiltak.



Hvem blir berørt?

Unge funksjonshemmede har sett på hvilke deler av samfunnet som berøres av vårt forslag. Dette er nødvendig for å sikre en god analyse.

Statens lånekasse for utdanning.

Lånekassen forvalter dagens utdanningsstøtteordning i Norge. Institusjonen er underlagt Kunnskapsdepartementet, som gir forskrifter om støtteordningen. Lånekassen er statens administrative organ for studiefinansiering og hadde 780 000 kunder i 2007.¹⁶

Arbeids- og velferdsforvaltningen (NAV)

NAV har ca. 14 000 ansatte over hele landet, og har nesten hele befolkningen som brukere. Etaten forvalter en tredel av statsbudsjettet gjennom ordninger som arbeidsledighetstrygd, attføring, pensjon, barnetrygd og kontantstøtte.¹⁷

Funksjonshemmet ungdom i NAV-systemet med ønske om utdanning.

Gruppen består av samtlige funksjonshemmede mellom 17 og 35 år som enten mottar uførestønning, yrkesrettet atferd eller befinner seg i andre tiltak i regi av NAV.

Funksjonshemmede studenter

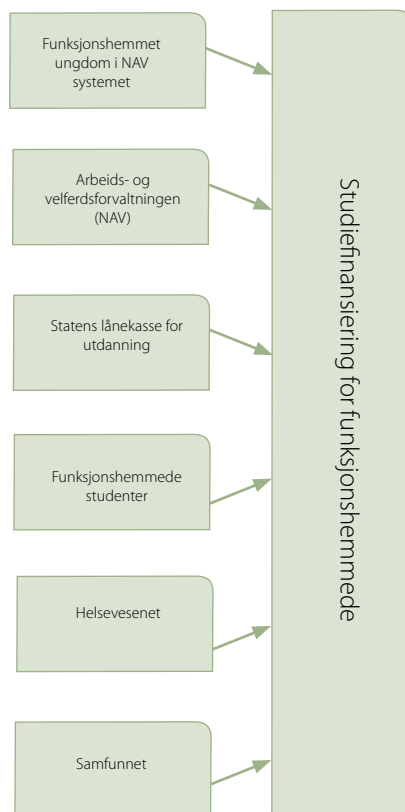
Gruppen består av funksjonshemmede mellom 17 og 35 år som ikke får støtte fra NAV og som ønsker å studere, eller som allerede er i gang med studier. Gruppen er sammensatt av studenter med svært ulike behov, men en viktig fellesnevner er at disse studentene har vanskelig for å oppfylle de progresjonskravene som stilles i Lånekassens ordinære studiestøtte.

Helsevesenet

Ettersom det vil være nødvendig med dokumentasjon av funksjonsnedsettelse er det en forutsetning at det lages et system der slik dokumentasjon kan innhentes hos enten fastlege eller spesialist. Et slikt system vil berøre dem som blir ansvarlig for å utstede slik dokumentasjon.

Samfunnet

På samme måte som uføreytelser er skattefinansiert må en studiefinansieringsordning for funksjonshemmede være det. En endring av disse ordningene vil slik være med å påvirke den totale økonomien. Ved at flere funksjonshemmede kommer ut i arbeidslivet vil dette også gi en mer mangfoldig og representativ arbeidsstyrke.



¹⁶ Kunder er definert som alle med et forhold til lånekassen, støttmottakere og mennesker i tilbakebetalingsfasen. Om lag 270 000 av disse er stønadsmottakere (St. prp. 1 (2007-2008), fagproposisjon fra Kunnskapsdepartementet, s.160).

¹⁷ www.nav.no

Hvem er de funksjonshemmede?

«Funksjonshemmede er ikke en gruppe i noen annen forstand enn at vi blir diskriminert og ekskludert fra store deler av samfunnet fordi vi har noen fysiske eller psykiske kjennetegn som andre mennesker gjenkjenner og definerer som avvik eller «funksjonsnedsettelse». Det eneste vi har felles, vi som puttes i denne kategorien, er nettopp dette at vi blir diskriminert og utestengt.»

Bengt Lindquist,
tidligere spesialrådgiver for funksjonshemmede-saker i FN¹⁸

I definisjonen av funksjonshemmede, funksjonshemming og funksjonsnedsettelse kan en grovt sett skille mellom et individfokus og samfunnsfokus¹⁹. Sitatet ovenfor er et uttrykk for det sistnevnte, at funksjonshemmingen er tilknyttet de samfunnsmessige barrierene som en gruppe mennesker møter. En individuell definisjon er at funksjonshemming er en funksjonsnedsettelse eller skade som forårsaker manglende deltagelse. I NOU 2001:22 Fra bruker til borger er den relasjonelle definisjonen anbefalt, men det påpekes at når gruppen skal tallfestes i statistikk og forskning faller en ofte tilbake til en beskrivende analyse av egenskaper ved individer.²⁰ Slik blir den relasjonelle definisjonen en politisk eller ideologisk korrekt beskrivelse, men ikke den operasjonaliserte definisjonen i praksis. Det henvises til nevnte NOU for en mer detaljert redegjørelse av den historiske utviklingen av definisjoner.

En funksjonshemming oppstår når det er et gap mellom samfunnets krav til funksjon og den enkeltes funksjonsnivå.²¹ For en student betyr det at når studiesituasjonen skaper hindringer er studenten funksjonshemmet.²² Ved at funksjonshemmede gis like reelle muligheter til utdanning som andre studenter, gjennom blant annet studiefinansiering, vil det i praksis bli færre funksjonshemmede studenter.²³

Når en vil anvende statistikk for å beregne kostnader ved innføring av studiefinansiering for funksjonshemmede er det avgjørende å vite hvem denne gruppen er. Spørsmålene som stilles i survey-undersøkelser er ofte relatert til en individuell definisjon av funksjonshemming.²⁴ I denne analysen er det anvendt data fra Levekårsundersøkelsen om Helse fra 2005 som er beskrivende for problemet. Spørsmålet som blant annet er stilt er "Hvordan virker sykdommen inn på din hverdag?". Om en samfunnsperspektivmessig/relasjonell definisjon skulle blitt anvendt burde spørsmålet vært "Begrenser andre menneskers holdninger (eller fysiske hindringer) dine daglige aktiviteter?".²⁵ Før slike spørsmål blir inkludert i store kvantitative nasjonale undersøkelser vil alle antallsberegninger måtte gjøres på grunnlag av den informasjonen som foreligger. Det er derfor ikke ønskelig å ta utgangspunkt i en individuell definisjon, men så lenge andre kvantitative data ikke foreligger vil dette være beste alternativ.

For fremtidige kvantitative undersøkelser om forhold rundt funksjonshemming bør definisjonen av funksjonshemming også tilsikte og omfatte et samfunnsfokus

^{18, 19, 24, 25} Fra Knøsen, Eli. 2007. Hva vil det si å være funksjonshemmet? www.dok.no

²⁰ NOU 2001:22 Fra Bruker til Borger: s 8.

²¹ Stortingsmelding nr. 40 (2002-2003) Nedbygging av funksjonshemmende barrierer. s 8.

²² Synnøve S. Brandt, Høyere utdanning tilgjengelig for alle? NIFU STEP rapport nr. 4/2005

²³ Tove Eikrem. Flere eller færre funksjonshemmede studenter i høyere utdanning? www.dok.no



Hvor mange er de funksjonshemmede?

For å gjøre en sikrest mulig analyse er dette arbeidet bygget på to ulike tallgrunnlag. Det første er et statistisk grunnlag med utgangspunkt i beregninger av høyest mulig tilfang til ordningen. Den andre er en beregning på grunnlag av tallmateriale fra den danske ordningen for funksjonshemmede studenter.

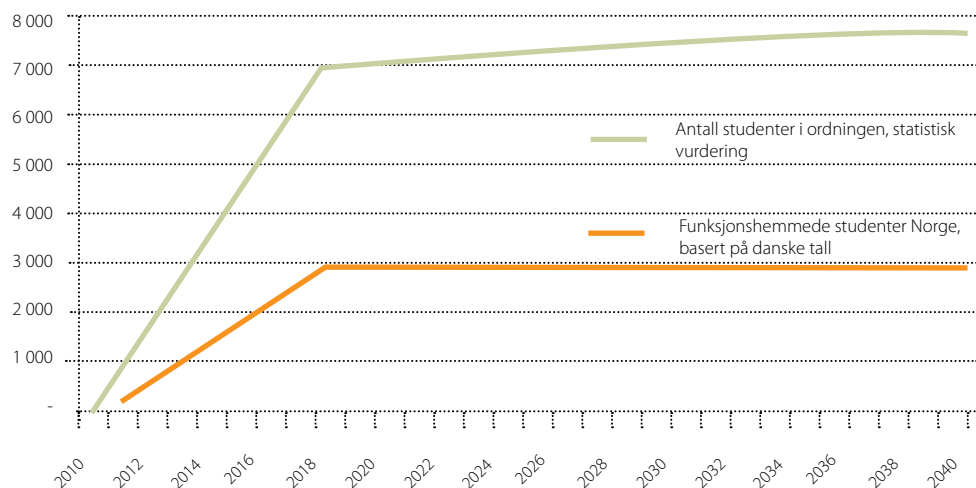
Disse to vil også være en beskrivelse av hvilket utslag ordningen vil ha med ulik oppslutning. Statistisk er det 19,5 prosent av personene i aldersgruppen 17 til 35 år som har en funksjonshemming som påvirker hverdagen i høy (5,1 prosent) eller noen grad (14,4 prosent). Av de som rapporterer høy grad av påvirkning på hverdagen kan det forventes en utdanningsgrad lik gjennomsnittet i normalbefolkningen på 25,4 prosent²⁶ dersom studiestøtten blir tilpasset.²⁷ Det blir benyttet en fremskrevet befolkningsutvikling fra 2011 til 2040.

Statistisk utgjør de funksjonshemmede som ønsker utdanning 1,3 prosent av alle i aldersgruppen 17-35 år.

Danmark har hatt en tilsvarende ordning siden 2004. Denne brukes som sammenlikningsgrunnlag og kan være et realistisk anslag for hvor mange som vil benytte ordningen. I Danmark antar man at antallet funksjonshemmede som er inne i ordningen vil stagnere ved ca 3 000 funksjonshemmede studenter. Begge beregningene har en jevn stigning de første åtte årene fordi gjennomsnittlig studietid er 7,5 år. Etter dette vil årlig tilgang og avgang i ordningen utligne hverandre.

I Danmark tilsier utviklingen at antallet vil stagnere på 3000 funksjonshemmede studenter.

Figur 8. Utviklingen av antall funksjonshemmede som ønsker utdanning fra år 2011-2040.



²⁶ Personer 16 år og over, etter høyeste utdanningsnivå(NUS2000), kjønn og bostedsfylke. 2006. www.ssb.no

²⁷ Funksjonshemmede ønsker i lik grad som andre å få utdanning og jobb. Fra Lars Grue, Motstand og mestring: Om funksjonshemmede og livsvilkår, NOVA-rapport nr. 1/2001.

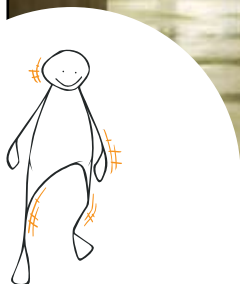
Hvorfor regne med mastergrad som grunnlag?

I beregningene er det forutsatt at en funksjonshemmet student normalt vil måtte ta en masterutdannelse. Dette fordi sysselsetting øker med utdanningslengde og avstanden mellom funksjonshemmede og andre er minst for dette utdannelsesnivået.²⁸

Hvorfor er tidshorisonten 30 år?

Lang tidshorisont gir et reelt bilde av samfunnsøkonomisk kostnad og nytte. Beregningene av kostnader og gevinster i denne analysen er gjort med utgangspunkt i et 30-års perspektiv. Årsaken til at det er valgt et relativt langt tidsperspektiv for utregningene følger av to faktorer. For det første er kostnadene ved implementering av likeverdig studiefinansiering høyere de første årene. Videre vil gevinstene først bli synlige på sikt, når de som har benyttet studiefinansieringsordningen blir sysselsatt i etterkant av studiene.

“Gevinstene vil bli synlige når funksjonshemmet ungdom blir sysselsatt i etterkant av studiene



²⁸ Bjørn Olsen og Mem Thi Van. Funksjonshemmede på arbeidsmarkedet. Rapport fra tilleggsundersøkelse til AKU 2. kvartal 2007. Tabell B8.

4

Samfunnsøkonomisk analyse av Unge funksjonshemmedes forslag

Ordningen Unge funksjonshemmede presenterer utgjør en omfattende forenkling i forhold til dagens system. I utviklingen av systemet er hensynet til nyttevirkinger i form av samfunnsøkonomisk lønnsomhet gitt en sentral plass. Under følger vårt beregningsgrunnlag. Det viser at samfunnet vil oppnå omfattende besparelser ved innføring av vår ordning.

” Omfattende samfunnsøkonomiske besparelser i forhold til dagens system

Metode og begrunnelse for metoden

Nytte-kostnadsanalyse er et redskap for å belyse konsekvensene av ulike tiltak og gi et godt beslutningsgrunnlag når ressursene skal prioriteres. I analysen av en studiefinansieringsordning for funksjonshemmede anvendes statens standarder for samfunnsøkonomiske analyser.²⁹

Tidshorizonten for ordningen er 30 år. Risikoen i prosjektet er moderat og reell kalkulasjonsrente settes til 4 prosent. Marginalkostnaden ved skattefinansiering er 20 prosent.³⁰ Ulike scenarier vil avslutningsvis vise hvor følsomt prosjektet er for utviklinger på arbeidsmarkedet som påvirker sysselsettingsgraden til funksjonshemmede.

Nyttevirkinger

Nyttevirkningene kan oppsummeres som følger:

1. Sparte uføreutbetalinger når funksjonshemmede går over fra ytelser gjennom NAV til studiestøtte gjennom lånekassen
2. Omfattende økte skatteinntekter ved å få flere funksjonshemmede ut i arbeid
3. Ikke-kvantifiserte positive størrelser som økt livskvalitet og tidsbesparelse for den enkelte og samfunnet.

” Sparte uføreutbetalinger skatteinntekter livskvalitet tidsinnsparinger

Sparte attførings- og uføreutbetalinger

Når funksjonshemmede er avhengige av stønader fra staten utgjør dette en kostnad. Om noen av de funksjonshemmede i stedet får studiestøtte i en periode og deretter bedre muligheter på arbeidsmarkedet er dette sparte kostnader. Det vil her beregnes hvor mye disse sparte kostnadene utgjør i kroner. I neste avsnitt presenteres det i hvilken grad de funksjonshemmede som har gjennomført utdanning vil komme ut i arbeid. Graden av sysselsetting beregnes ut fra eksisterende kunnskap om virkninger av høyere utdanning for funksjonshemmede. For de som ikke kommer i arbeid vil det beregnes fortsatte statlige stønader etter endt utdanning.

²⁹ Finansdepartementet. 2005. Veileder i samfunnsøkonomiske analyser.

³⁰ NOU 1997: 27. Nytte-kostnadsanalyser. Prinsipper for lønnsomhetsvurderinger i offentlig sektor. Kapittel 7.

Det antas at funksjonshemmede med tilpasset studiefinansiering vil ta utdanning i lik grad med resten av befolkningen, der andelen med høyere utdanning er 25,4 prosent.³¹ De som er uføre eller på attføring i statistikken fra NAV antas å være funksjonshemmede ved at de er utenfor arbeidslivet. De som omfattes av definisjonen yrkesrettet attføring i NAV er ikke direkte sammenlignbare med de som er definert som funksjonshemmede eller kronisk syke i Levekårsundersøkelsen Helse fra 2005 eller Arbeidskraftundersøkelsen fra 2007. Dette kommer av forskjellige definisjoner av funksjonshemming. I mangel på bedre og mer sammenlignbar statistikk vil disse brukes side om side, og det må tas forbehold om dette i tolkningen.

For å vite hvor mye en vil spare på ikke å utbetale uføretrygd eller attføringspenger må en beregne hvor mange det er som mottar ytelser. Det vil først beregnes besparelser i uføreytelser, deretter attføringspenger per årgang. Disse regnes separat da den gjennomsnittlige utbetalingen er forskjellig. Beregningen er for årgangstall. Dette er gjort av praktiske hensyn da de sparte utbetalingene skal sammenlignes med kostnadene for de samme menneskene i studiefinansieringen.

Det vil fremgå av beregningen at en andel av de funksjonshemmede som er statistisk beregnet ikke finnes igjen på uføreytelser³² eller attføringspenger. Disse beregnes det derfor bare kostnader for og ingen inntjening på, dette gjør at det positive resultatet blir underestimert.

Mottakere av uføreytelser i 2007 i aldersgruppen 18-34 år er 19 644 personer, gjennomsnittlige uføre per årgang er derfor 1 155 personer (Se tabell 3).³³ Dette vil si at blant eksempelvis 25 åringene er det er 19 644 som var uføre i 2007. Ved å tilrettelegge studiene vil det være mulig for funksjonshemmede å ta utdanning i lik grad med andre. 1/4 av befolkningen i Norge har høyere utdanning. Ved en lik motivasjonsgrad ville det i 2007 være 294 av de som eksempelvis er 25 år og på uføretrygd som heller ville kunne tatt en utdanning med vår ordning.

Ca. 300 av 25-åringene på uføretrygd vil heller ta en utdanning med vår ordning.

Rapporten fra tilleggsundersøkelsen til Arbeidskraftundersøkelsen viser at 52,3 prosent³⁴ av de funksjonshemmede er utenfor arbeidslivet. Av disse er det 17 prosent som ønsker seg arbeid. Dette er totalt 46 000 funksjonshemmede. Gjennomsnittlig fordelt på antall årganger, med en normal utdanningsprosent er dette 229 per år. Disse antas å omfattes av beregningen over, da gruppene begge definerer mennesker utenfor arbeidslivet.

Det er i dag mange begrensninger for utdanning som tiltak innen yrkesrettet attføring for de under 26 år. Dette videreføres også i forslaget til ny forskrift om arbeidsrettede tiltak.³⁵ Det er ikke gitt at de som vil ha høyere utdanning, under eller over denne aldersgruppen, får dette dersom det finnes andre løsninger for sysselsetting. Det er derfor grunn til å anta at en del av de som er inne i NAV-systemet i dag heller ville ha hatt høyere utdanning om dette var en mulighet.

³¹ Personer 16 år og over, etter høyeste utdanningsnivå(NUS2000), kjønn og bostedsfylke. 2006. www.ssb.no

³² Uføreytelse er et samlebegrep for tidsbegrenset uførestønad (TU) og varig uførepensjon (UP).

³³ Vi anvender 2007-tall for denne gruppen i de videre beregningene.

³⁴ Bjørn Olsen og Mem Thi Van. Funksjonshemmede på arbeidsmarkedet. Rapport fra tilleggsundersøkelse til Arbeidskraftundersøkelsen (AKU) 2. kvartal 2007. Side 3.

³⁵ Arbeids- og Inkluderingsdepartementet. 2008. Høring - forslag til forenklinger i regelverket om arbeidsmarkedstiltak med videre.

Det finnes ikke statistikk på hvor mange som kunne tenke seg utdanning blant disse og de beregninger som her er gjort er derfor et anslag med hensikt å belyse at denne gruppen også vil kunne ta i bruk studiefinansiering i Lånekassen. I tillegg er det grunn til å tro at en mindre del av de som har utdanning som tiltak i NAV i dag, eller som ellers ville startet på det, vil kunne benytte Lånekassens studiefinansiering.

NAV opplyser at det var 33 145 yrkeshemmede i aldersgruppen 17 til 35 i 2007. Per årgang er 25,4 prosent av disse, det vil si 443 per år motivert for å ta utdanning.

Ca. 450 av 25-åringene som er yrkeshemmede vil heller ta en utdanning med vår ordning.

Summen av funksjonshemmede per årskull som ønsker utdanning er 825³⁷ personer i år 1³⁸. Dette utgjør 1,3 prosent av alle som eksempelvis er 19 år og vil begynne å studere i 2011, som er år 1 i ordningen. I beregningen ovenfor kan vi se at henholdsvis 294 får uføreytelser, mens 443 mottar attføringsspenger. Av alle de funksjonshemmede i år 1 er det 88 personer vi ikke kan beregne sparte utbetalinger i NAV for, men disse beregnes inn i kostnadene for studiestøtten likevel. Dette vil si at nåverdiberegningen ville gitt enda større positivt utslag enn dersom disse ble regnet med i hele beregningen.

Tabell 3: Mottakere av uføreytelser i 2007³⁶.

18 til 34 år	19 644
Antall per årgang	1 155
Motivert for utdanning per årgang (25,4 prosent)	294

Tabell 4: Antall yrkeshemmede registrert i NAV, 2007.

Antall yrkeshemmede 17 til 35 år	33 145
Antall yrkeshemmede per årgang	1 744
Antall yrkeshemmede 17 til 35 år motivert for utdanning per årgang (25,4 prosent)	443

Tabell 5: Fordelingen av funksjonshemmede studenter i år 1, beregnet på 2007-tall

	Total
Fra uføreytelser til Lånekassen	294
Fra attføring til Lånekassen	443
Andre som ikke har studiefinansiering i dag	88
Antall funksjonshemmede per år som tar utdanning	825

³⁶ NAV. Mottakere av uføreytelser. Kjønn og alder. 1999-2008. Antall og prosent. www.nav.no

³⁷ Levekårsundersøkelsen Helse 2005.

³⁸ Dette er tall for år 1 som eksempel, År 2011-2040 er justert for forventet moderat befolkningsvekst og vil derfor avvike noe. Se vedlegg om beregninger og bakgrunn for utregning.

Flere funksjonshemmede på arbeidsmarkedet

Å ha en jobb er en viktig forutsetning for å kunne leve et selvstendig og selvforsørgende liv. Funksjonshemmet ungdom drømmer i lik grad med andre om at utdannelsen de tar skal føre til arbeid.³⁹ I følgende avsnitt vil det presenteres i hvilken grad de funksjonshemmede som har gjennomført utdannelsen vil få seg arbeid. For de som ikke kommer i arbeid vil det beregnes statlige stønader for alle år etter endt utdanning.

Befolkningsutviklingen gjør at det vil bli et forskjellig antall funksjonshemmede hvert år. Dette reflekteres i analysen. Her brukes år 1 som eksempel for å presentere beregningene. Sammenlagt er 825⁴⁰ per årgang motivert for å ta en utdanning med tilpasset studiefinansiering. 294 av disse befinner seg i dag på uføretrygd og 443 i yrkesrettet attføring. I tillegg er det en gruppe på 88 som vi ikke har en klar plassering på, men som kan tenkes å komme direkte fra videregående skole.

Det er beregnet at funksjonshemmede med en høyere utdanning har 22,4 prosentpoeng større sjanse enn de uten høyere utdanning for å være sysselsatt.⁴¹ 70 prosent av de funksjonshemmede med over fire års utdanning er sysselsatt, mot 47,6 prosent av de med videregående utdanning. Utslaget av utdanning for funksjonshemmede er vesentlig høyere og dermed viktigere som virkemiddel, enn i normalbefolkningen. Tilsvarende økning i utdanningsnivå i normalbefolkningen gir 14 prosentpoengs utslag. Selv om alle fullfører utdannelsen må det beregnes at noen ikke vil bli sysselsatt. Her anvendes sysselsettingsgraden på 70 prosent, slik at 30 prosent av de som gjennomfører vil måtte motta offentlige stønader permanent eller midlertidig. For enkelhetsskyld beregnes disse som varig ute av arbeidsmarkedet. Analysen ser senere også på hvilke grenseverdier lønnsomheten har. Disse viser seg å være vesentlig lavere enn de 70 prosent som en antar vil komme inn i arbeidsmarkedet etter endt utdanning. Herunder ses et eksempel beregnet på år 1, som er 2011.

” Funksjonshemmede med høyere utdanning har 22,4 prosentpoeng større sjanse enn de uten høyere utdanning for å ha en jobb

Tabell 6: Fordelingen av sysselsatte/ikke-sysselsatte etter endt utdanning, statistisk beregningsgrunnlag for år 1.

	Sysselsatt (70 prosent)	Ikke-sysselsatt (30 prosent)	Total
Fra uføreytelser til Lånekassen	206	88	294
Fra attføring til Lånekassen	310	133	443
Andre som ikke har studiefinansiering i dag	62	26	88
Antall funksjonshemmede per år som tar utdanning	578	248	825

³⁹ Grue, Lars. 2001. Motstand og mestring: Om funksjonshemmede og livsvilkår, NOVA-rapport nr. 1/2001.

⁴⁰ Tall kontrollert for befolkningsveksten er benyttet i analysen.

⁴¹ Bjørn Olsen og Mem Thi Van. Funksjonshemmede på arbeidsmarkedet. Rapport fra tilleggsundersøkelse til AKU 2. kvartal 2007. Tabell B8.

I den statistiske beregningen inkluderes det utdanningskostnader for ca 800 studenter per år, her er det ikke realistisk at alle disse får ytelser fra NAV i dag, det beregnes derfor ikke nyttevirkninger i form av tapte utbetalinger for de 88 som ikke finnes i velferdsstatistikken. For denne gruppen kan mange tenkes å komme rett fra videregående og slik ikke nødvendigvis ha en selvstendig økonomi. Ved å beregne kostnader uten å beregne nyttesiden i forhold til i dag, vil gevinstene for denne gruppen være underestimert. Når den likevel tas med i beregningen er det fordi det også må være et tilbud som ikke bare omfatter de som får ytelser fra NAV i dag.

“ Ved å beregne kostnader uten å beregne nyttesiden i forhold til i dag, vil gevinstene for denne gruppen være underestimert

Forskjellen til de danske grunnlagstallene

Beregningen som er basert på tall fra den danske ordningen gir gjennomsnittlig 365 nye studenter per år. Beregningene ovenfor viser at et større antall enn disse mottar ytelser fra NAV i dag, alle regnes slik både på utgiftssiden og inntektssiden i analysen. Den gjennomsnittlige utbetalingen for uføreytelse er på kr 154 265.⁴² Det er beregnet lik sysselsettingsgrad ved avsluttet studie som ovenfor. For de som er ute av arbeidsmarkedet beregnes en gjennomsnittlig uførestønad per år etter avsluttet utdanning fra år 8, basert på 2007-tall.

“ Selv om det statistisk vil være 800 personer som kommer inn i ordningen årlig viser erfaringer fra Danmark årlig tilgang på 350

For de som blir sysselsatt vil deres lønnsutbetalinger og skatteinntekt regnes som inntekter for samfunnet fra det året de har fullført utdannelsen. Reallønnsvekst og inflasjonsrate for tidsperioden anses å utligne hverandre, og er slik ikke medberegnet.

Bedre livskvalitet

De fleste studenter mottar støtte fra Lånekassen og dette er en sosialt akseptert finansieringsløsning. For funksjonshemmet ungdom er det en sosial kostnad å være en del av trykkesystemet. Å måtte forholde seg til NAV og rapportere om hva en foretar seg i hverdagen, om planlagte ferier og utenlandsreiser gjør at en i tidlig alder kommer i en klientposisjon. Ved å gjøre funksjonshemmet ungdom til del av den ordinære studiefinansieringen åpnes også døren for utveksling.

“ For funksjonshemmet ungdom vil det å få større kontroll over studieløp og økonomi gi økt livskvalitet.

Studenter som lever på studielån har i motsetning til ungdom i NAV-systemet selv ansvaret for å gjennomføre studiene. Verdien av å ha kontroll over egen hverdag er stor. Å gi funksjonshemmet ungdom mulighet til å få en studiefinansiering som ikke bidrar til økt stigmatisering er dermed å bidra til økt livskvalitet for denne gruppen.

Ved å innføre en mulighet for lavere studieprogresjon for funksjonshemmede studenter vil en fjerne bekymringen for den økonomiske usikkerheten og dermed bedre livskvaliteten.

⁴² Fra NAVs egen statistikk.

Tidsbesparelser

For hver student som søker stønad via Lånekassen i stedet for NAV vil det være en tidsbesparelse både for studenten og for staten. For å beregne denne i kroner må en ha informasjon om saksbehandlingstiden per funksjonshemmet student i de to institusjonene. Denne informasjonen fore-

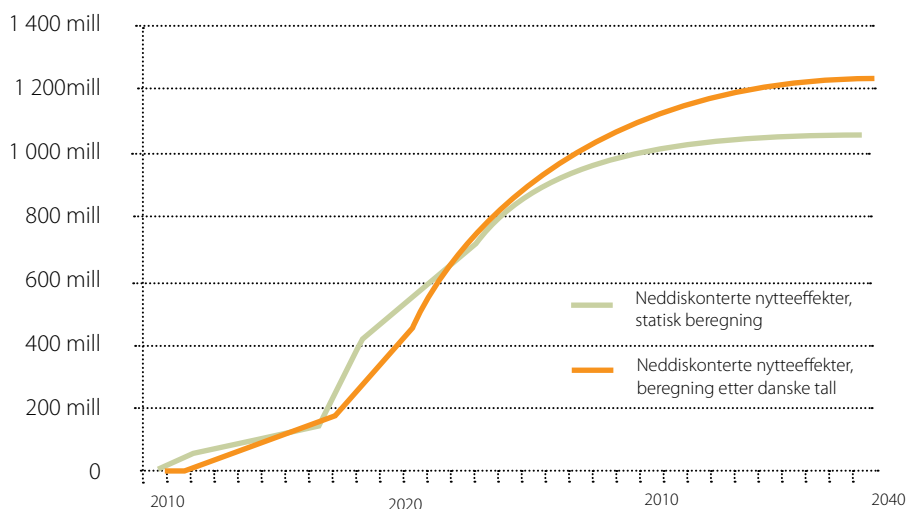
” Kortere overgangsperioder mellom skole, studier og arbeid gir en mer effektiv ressursutnyttelse

ligger ikke. Det er rimelig å anta at Lånekassens, i stor grad automatiserte, søknadsprosedyre er vesentlig mer tidseffektiv enn en personlig saksbehandling i NAV. Det er derfor en nyttegevinst ved å innføre studiefinansiering for funksjonshemmede i Lånekassen. For samfunnet er også tidsgevinsten synlig som samlede reduserte saksbehandlingstkostnader.

En konsekvens av et mer effektivt saksbehandlingssystem er kortere overgangsperioder mellom videregående skole og høyere utdanning. Dette gir gevinst i form av mer effektiv ressursutnyttelse ved at gruppen kommer raskere ut i arbeidslivet.

Oppsummering nyttevirkinger

Nyttevirkingene ved å gi flere funksjonshemmede tilgang til utdanning får en betydelig økning når studentene kommer ut på arbeidsmarkedet fra år 8. Før dette er de verdsatte nyttevirkingene bare synlig i de sparte utbetalingene til attføring og uføretelser. Selv om økt livskvalitet og tidsbesparelser ikke er kvantifisert er de svært viktige. Den kvalitative vurderingen av disse bør telle sammen med en kvantitativ argumentasjon når funksjonshemmedes vilkår skal vurderes.



Figur 9: Neddiskonterte nytteeffekter i statistisk og moderat beregning fra 2011 til 2040

Kostnadsvirkninger

Kostnadsvirkningene av en studiefinansiering for funksjonshemmede er kostnader som går til livsopphold, investeringskostnader, driftskostnader og skattekostnad.

“ Studiefinansiering
Driftskostnader
Investeringskostnader

12 måneders studiefinansiering, tilleggstipend og ettergivelse av lån

En 12 måneders årlig studiefinansiering⁴³ og et tilleggstipend⁴⁴ vil gi funksjonshemmede studenter en grunninntekt som gjør at de ikke er avhengige av andre stønader fra staten. I tillegg til en bærekraftig inntekt er det også vesentlig at ordningen er rettferdig slik at funksjonshemmede studenter får et lån som, i sum, tilsvarer det andre studenter ender opp med. For å realisere dette målet er det nødvendig at en eventuell forsinkelse grunnet funksjonsnedsettelsen fullfinansieres i etterkant og at en studiefinansiering basert på 40 prosent stipend og 60 prosent lån gjennom utdannelsen ikke gir funksjonshemmede mer i lån når utdannelsen er sluttført. Opprettholdes kravet om en 40/60 fordeling uten at dette ettergis vil funksjonshemmede få lån tilsvarende ett år lengre studier enn andre studenter når utdanningen er sluttført. Det er ulike muligheter for å sikre at funksjonshemmede ikke får mer lån enn andre studenter. Ettergivelse av lån som overstiger låneandelen ved normal studieprogresjon er et alternativ. I ordningen vil fordeling av lån og stipend gjøres tilsvarende systemet for andre studenter, men der gis en omgjøring for å kompensere forsinkelsen i ettertid.

“ Beregningene er gjort på bakgrunn av en gjennomsnittlig studieprogresjon tilsvarende 40 studiepoeng i året

Mulighet for deltidsstudier og full utbetaling

Ordningen slik den er økonomisk beregnet inkluderer at funksjonshemmede studenter kan studere deltid og likevel få en nøktern, men tilfredsstillende, inntekt (tilsvarende 2G utbetalt). Dette er samfunnsøkonomisk lønnsomt ved at flere kan ta del i ordningen og slik oppnå en høyere utdanning. Det gir uttelling fordi funksjonshemmede med et høyere utdanningsnivå har vesentlig bedre utsikter på arbeidsmarkedet, enn de uten.

Studieprogresjon og ettergivelse av forsinkelse

Basisalternativet, dagens studiefinansiering i Lånekassen, tillater ikke en tilpasset studieprogresjon. Det er av grunnleggende betydning at denne type tilpasning blir mulig for at ordningen skal være attraktiv for funksjonshemmede. Beregningene er gjort på bakgrunn av en gjennomsnittlig studieprogresjon på 67 prosent, tilsvarende 40 studiepoeng i året. Dette tilsvarer forøvrig den gjennomsnittlige studiepoengsprogresjonen blant studentmassen i Norge.⁴⁵ Ved å beregne gjennomsnittet vil det være fleksibilitet i forhold til hvilken studiebelastning hver enkelt mestrer. Det er ikke gitt at alle vil ha behov for redusert studiebelastning i hele studietiden, eller at alle studentene vil ha kapasitet til å ta 2/3 eller full belastning i alle semestre.

⁴³ Andre grupper som i dag har 12 måneders stipend er kvotestudenter på doktorgradsnivå.

⁴⁴ Sammenlignbart med forsørgerstipend som Lånekassen administrerer

⁴⁵ Gjennomsnittlig studieprogresjon er 42,7 studiepoeng per år. SSB. Studiepoengproduksjon i høyere utdanning, etter skoleslag, eierform og lærested. Absolutte tall. Studieåret 2006/2007. www.ssb.no

En gjennomsnittlig studieprogresjon basert på 40 studiepoengs årlig vil gi en gjennomsnittlig forsinkelse på 2,5 år i forhold til normert studietid på en femårig utdanning. Dette dekkes i modellen inn ved fullstipendiering, gitt at forsinkelsen kan dokumenteres med begrunnelse i funksjonsnedsettelsen.

Fastsetting av tilleggstipendsbeløp

For å skape oppslutning om ordningen og slik sikre flere funksjonshemmede i arbeidslivet bør den ses i relasjon til trygdebeløpet til unge uføre. Fribeløpet som andre studenter kan tjene ved siden av lån og stipend, med fratrukk for skatt, anses som en maksimumsgrense for hva tilleggstipendet kan være. Utbetaling per år bør ligge mellom 140 512 kroner (2G) og 190 438 kroner (som tilsvarer lån, stipend og lånekassens fribeløp for lønnet arbeid) for at det skal være økonomisk mulig for individer å studere i forhold til å gå på uføretrygd.

“ Utbetaling per år bør ligge mellom 2G og summen av stipend og fribeløp på kr 190 438 (netto) for at det skal være økonomisk gunstig å studere i forhold til å gå på uføretrygd

Unge uføre får utbetalt 2,4 G.⁴⁶ Tilleggstipendet, sammen med lån og stipend, må gi en inntekt som overstiger det unge uføre får utbetalt netto, slik at en ikke straffes økonomisk for å ta utdanning. Dette gir et tilleggstipend fra minimum kr 3 209 til maksimum kr 7 370.⁴⁷ Tilleggstipendet skal kompensere for merkostnader knyttet til funksjonsnedsettelsen og tapt arbeidsinntekt.

Tilleggstipendet skal gis som en fast sum, da en behovsprøving av hver enkelt søknad vil medføre store saksbehandlingskostnader. I den videre analysen er den laveste satsen til tilleggstipendet på kr 3 209 per måned anvendt. I de avsluttende scenarioene vil det skisseres hvordan et høyere tilleggstipend også gir en positiv nåverdi totalt sett.

“ Tilleggstipendet skal kompensere for merkostnader knyttet til funksjonsnedsettelsen, tapt arbeidsinntekt og lån.

⁴⁶ G utgjorde 1.5.2008 kr 70 256

⁴⁷ Den danske ordningen har en sats på 6.370 danske kroner for å kompensere for tapt arbeidsinntekt. Summen er kalkulert av fribeløpet slik det også er foreslått her. Les mer på www.su.dk.



Kostnad per student

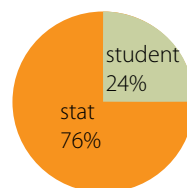
Alle funksjonshemmede studenter skal få minimum 2G netto utbetalt i 7,5 år. For studenten avhenger den utbetalte summen av størrelsen på tilleggstipendet

Tabell 7: Økonomisk utslag for funksjonshemmede studenter ved et tilleggstipend på minimumsnivå, ved 40 studiepoeng i året.

	Hele utdannelsen	Per år	Per mnd
Første fem år			
Lån (60 prosent) og stipend (40 prosent) x 12 mnd á 8500 i 5 år	510 000	102 000	8 500
Tilleggstipend	192 540	38 508	3 209
Sum	702 540	140 508	11 709
Ettergivelse av ekstra lån (grunnet 12 måneders studiefinansiering første fem år)	51 000	10 200	
Ved forsinkelse og etterutdanning			
Tilleggstipend for 2,5 år	96 270	38 508	3 209
Fullstipendiering for forsinkelse grunnet funksjonshemming (for 2,5 år)	255 000	102 000	8 500
Sum lån	255 000	51 000	
Sum stipend	798 810	159 762	
Sum utdanningsstøtte (2G per år)	1 053 810	140 508	11 709

Fordelingsvirkninger

Fordelingen mellom stat og student vil være slik figur 10 viser. Dette er før studielånet tilbakebetales staten og kostnadene for staten er slik overestimert. Innad i staten vil kostnadsvirkningene komme på Lånekassens budsjetter, mens inntjeningen vil være i NAV og gjennom skatteinntekter.



Figur 10: Fordeling av kostnader mellom stat og student, før lånet tilbakebetales.

Investeringsutgifter

Investeringskostnader i Lånekassen vil være av typen systemendring, omstilling, nytt IT system og tekniske løsninger. Da Lånekassen i dag forvalter lignende støtteordninger vil det ikke være påkrevd store investeringer. Ordningen antas derfor å ha en kostnadsramme for investeringer på ca. 2 millioner i år null. Overheadkostnader beregnes til 20 prosent. Totale investeringsutgifter er dermed kr 2,4 millioner.



Få investeringer

Driftsutgifter

Driftsutgiftene er antatt å være to årsverk med en overhead på 20 prosent. Ved å innføre ordningen i Lånekassen vil ikke kundemassen øke betydelig og saksbehandlingstiden vil også ligge på nivå med sykestipend eller fødselsstipend. Det er slik betydelige stordriftsfordeler for Lånekassen når driftsutgifter skal beregnes. Før neddiskontering er driftsutgiftene kr 1,3 mill. Reallønnsvekst og inflasjonsrate for tidsperioden anses å utligne hverandre og er slik ikke medberegnet.



Stordriftsfordeler i Lånekassen

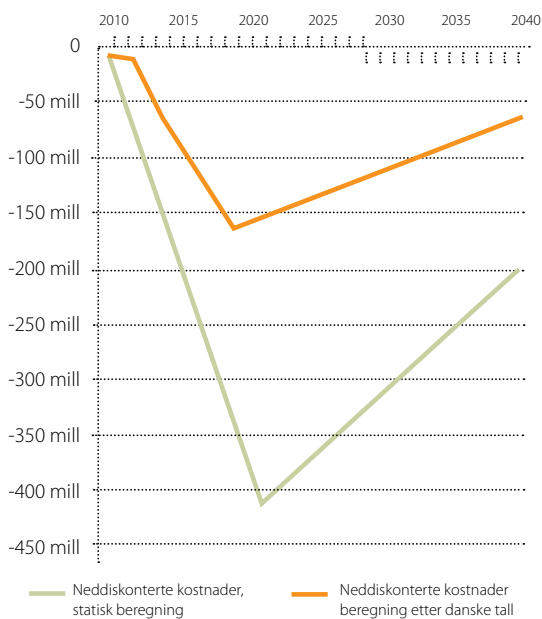
Skattekostnad

Skattekostnaden er det effektivitetstap en må forvente ved å finansiere investeringer med skattepenger. Beregningsgrunnlaget for skattekostnad er tiltakets nettovirkning på offentlige budsjetter, som gir det offentlige finansieringsbehovet. Her er det antatt at alle kostnadene øker finansieringsbehovet. Skattekostnaden er et påslag på 20 prosent av det totale finansieringsbehovet. Når finansieringsbehovet opphører vil skattekostnaden i praksis bli en inntekt.

Sum kostnadsvirkninger

For alle kostnader knyttet til studiefinansieringen for perioden 2010 til 2040 er den totale samfunnsøkonomiske kostnaden 8,6 milliarder kroner for den statistiske beregningen og 3,5 milliarder kroner for modellen som er basert på tall fra den danske ordningen. Ved å endre tilleggstipendet til 7 370 kroner vil kostnadene bli henholdsvis 13,7 milliarder og 5,5 milliarder kroner.

Figur 11 viser kostnadene for gruppen som vil få studiefinansiering i vår ordning i forhold til de kostnader samfunnet har for dem i dag. Dette er slik differansen mellom hva de koster i dag, og hva de vil koste samfunnet i studiefinansieringsordningen og etterpå. Siden dette er de isolerte kostnadene gir ikke dette svar på lønnsomheten ved ordningen. Dette vil bli klart i neste del der nyttevirkninger og kostnadsvirkninger blir sammenstilt. Det er også avgjørende å se at dette er hele samfunnets kostnader, ikke bare statens.



Figur 11: Neddiskonterte samfunnsøkonomiske kostnader ved studiefinansiering for funksjonshemmede, sammenlignet med dagens situasjon. For perioden 2010 til 2040.

Sammenfatning av nytte- og kostnadsvirkninger

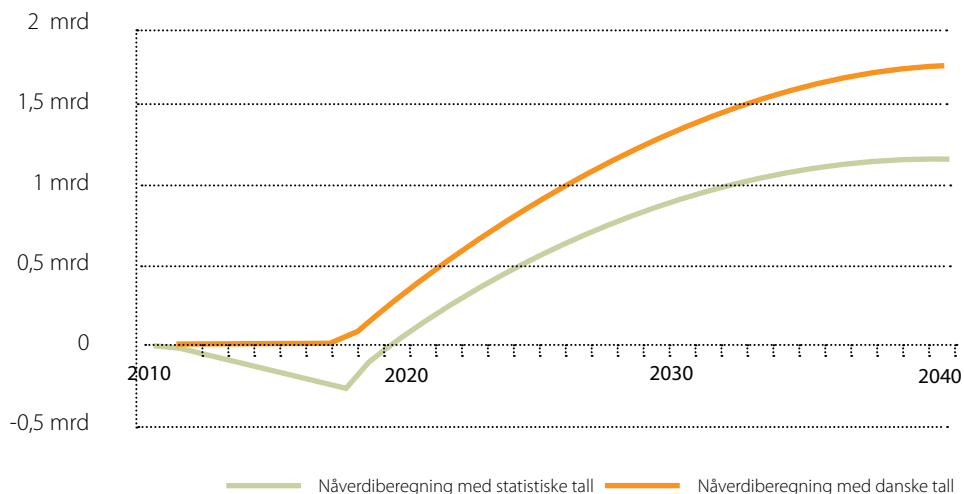
Forutsetninger for analysen er at investeringskostnadene er på 2 millioner kroner og årlige driftskostnader er 1,3 millioner kroner per år. Levetiden er 30 år, risikoen i prosjektet er moderat og reell kalkulasjonsrente settes til 4 prosent. Reallønnsvekst og inflasjonsrate antas å utligne hverandre, og er ikke medregnet. 45 prosent av lønnsinntekt tilfaller staten gjennom skatter og avgifter.

Tabell 8: Nåverdberegning av den statistiske beregningen i forhold til dagens ordning fra 2010 - 2040
Oppgitt i millioner

Kostnadsvirkninger	
Kostnad 1 - årsdekkende lån/stipend og tilleggstipend for mastergrad	-8 588 mill
Kostnad 2 - Investeringsutgifter	-2,4 mill
Kostnad 3 - Driftsutgifter	-24 mill
Neddiskonterte kostnader statistisk beregning	-8 614 mill
Nyttevirkninger	
Gevinst 1 - Flere i arbeid og færre unge uføre/attføring	20 144 mill
Gevinst 2 - Psykososiale gevinster	
Neddiskonterte nytteeffekter, statistisk beregning	20 144 mill
Finansieringsbehovet	13 950 mill
Skattekostnad 20 prosent	2 790 mill
Netto nåverdi	14 319 mill

Tabell 9: Nåverdberegning av beregningen basert på tall fra den danske ordningen i forhold til dagens ordning fra 2010 til 2040

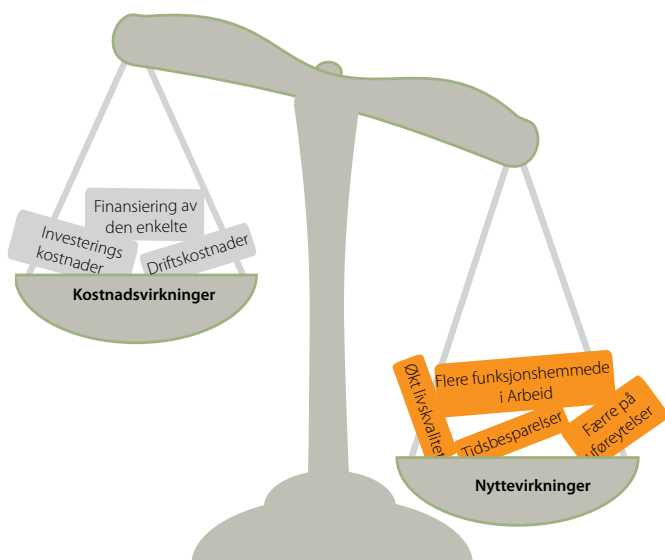
Kostnadsvirkninger	
Kostnad 1 - årsdekkende lån/stipend for mastergrad med tilleggstipend	-3 455 mill
Kostnad 2 - Investeringsutgifter	-2,4 mill
Kostnad 3 - Driftsutgifter	-26 mill
Neddiskonterte kostnader beregning basert på danske tall	-3 482 mill
Nyttevirkninger	
Gevinst 1 - Flere i arbeid og færre unge uføre/attføring	22 556 mill
Gevinst 2 - Psykososiale gevinster	
Sum nytte	22 556 mill
Neddiskonterte nytteeffekter, beregning basert på danske tall	22 556 mill
Finansieringsbehovet	31 395 mill
Skattekostnad 20 prosent	6 279 mill
nåverdi	
Netto nåverdi	25 353 mill



Figur 12. Nåverdi for hele tidshorizonten

Begge beregningsgrunnlagene tilsier at dette er en god investering ut fra nåverdien. Denne er henholdsvis 14,3 milliarder i den statistiske beregningen (tabell 8) og 25,4 milliarder (tabell 9) i beregningen som er basert på tall fra den danske ordningen.

Som en kan se av figur 12 vil investeringens nåverdi være negativ de første årene. Dette snur seg rundt år 10 hvor investeringen begynner å gi positiv, samfunnsøkonomisk, avkastning. I 2040 er årlig innsparing mellom 1,2 og 1,7 milliarder kroner. Den viktigste faktoren for at utslaget i den statistiske beregningen blir positiv er studentenes inntreden i arbeidsmarkedet. Modellen viser at dette er en svært god investering for samfunnet. Det er viktig å merke seg at nåverdi viser nettoinnsparingen ved tiltaket.



Figur 13: Større nyttevirkinger enn kostnadsvirkninger ved studentstøtte i Lånekassen for funksjonshemmede

Sikkerhetsmarginer og risiko

Hensikten med å benytte seg av to ulike antallsmessige beregninger er å gi et bilde av hvor følsom ordningen er for antall funksjonshemmede studenter i ordningen. Begge beregningene gir en positiv nåverdi. En økning i antallet som deltar i studiefinansieringen vil følges av økte inntekter når disse kommer ut i arbeidslivet. En må ta høyde for at denne gevinsten blir spesielt stor om den samme gruppen ville ha mottatt ytelser fra NAV, dersom de ikke var i studier.

Kalkulasjonsrenten på 4 prosent tar høyde for en middels risiko. Siden dette tiltaket vil forholde seg til arbeidsmarkedet i 30 år fremover og har en målgruppe som kan tenkes å være blant de utsatte hvis arbeidsledigheten skulle øke betraktelig, er det interessant å se på hvilket nivå sysselsettingen må være på for at nåverdien fortsatt skal være positiv. Ved å endre sysselsettingsgrad eller beregnet lønnsnivå kan en finne marginer for når investeringen blir samfunnsøkonomisk ulønnsom.

Sysselsettingsgraden i den statistiske beregningen kan senkes ned til 20 prosent av alle utdannede funksjonshemmede studenter før ordningen blir en ulønnsom investering. I dag har denne gruppen 70 prosent sysselsetting og marginen blir slik på 50 prosentpoeng.

Det er ikke knyttet økonomisk risiko til ordningen når en baserer seg på tall fra den danske ordningen. Her kan alle som har fullført fem års høyere utdanning ende som uføre og det er fortsatt samfunnsøkonomisk lønnsomt. Det betyr at en sysselsettingsgrad på 0 prosent er samfunnsøkonomisk lønnsomt.

Risikoreduserende tiltak

De fleste offentlige ordninger har en regulering av hvem som er målgruppen og hvordan man skal skille mellom denne og andre som søker seg til ordningen. Et risikoreduserende tiltak er å kreve dokumentasjon fra fastlege eller spesialist på at man møter en funksjonshemning i forhold til arbeidsliv og studier. Lånekassen kan også konsultere en uavhengig spesialist om uttalelser i tvilstilfeller, eller ved ankesaker. Disse tiltakene vil redusere risikoen for at ordningen blir misbrukt.

For de som er inne i studiefinansieringen må det også finnes en grense i form av et maksimalt antall år en kan få støtte for å unngå at noen utnytter systemet. For andre studenter er denne grensen 8 år. Med en gjennomsnittlig forventet studiebelastning på 40 studiepoeng per år utgjør normert tid i ordningen 7,5 år for en fem års utdanning. Maksimalgrensen bør være tre år fra dette, for å være lik 8-årsregelen.

“ Alle som har fullført fem års høyere utdanning kan bli uføre og det er fortsatt samfunnsøkonomisk lønnsomt.

“ Det bør kreves dokumentasjon fra fastlege eller spesialist.

“ Maksimalgrensen bør være 10,5 år, for å være lik 8 års regelen i Lånekassen.

Det er avgjørende å gi informasjon om ordningen til de funksjonshemmede som allerede mottar ytelser fra NAV og til de som kommer rett fra videregående for å skape oppslutning i disse gruppene.

” Oppslutningen til ordningen er avhengig av informasjonsnivået

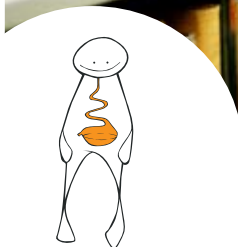
For å skape et økonomisk insentiv for de funksjonshemmede bør utbetalingene per år minimum tilsvare stønaden til unge uføre (ca. 2 G netto). Dette er også en mekanisme som vil gjøre at den gruppen ungdommer som ikke har hatt arbeidsinntekt tidligere, og som derfor bare får minstesats, vil ha et sterkere insentiv for å velge Lånekassen. Slik vil de som skal omskoleres fra tidligere yrke/arbeid fortsatt ha mer igjen for å få støtte fra NAV ettersom deres stønadsnivå normalt er høyere.

Fordelingsvirkninger

Studieordningen vil ikke ha ufordelaktige fordelingsvirkninger for staten utenom at de besparte midlene vil være i et annet departement enn kostnadssiden. Kunnskapsdepartementet har ansvaret for studiefinansiering, mens uføreytelser ligger under Arbeids- og inkluderingsdepartementet.

For staten vil det bli rimeligere å finansiere en tilpasset studiefinansiering for funksjonshemmede enn å gi uføreytelser gjennom NAV.

For de funksjonshemmede studentene både i NAV og utenfor vil tilbudet være attraktivt fordi det gir mer fleksibilitet, bedre livskvalitet og tidsbesparelser i forhold til dagens situasjon. Studentene vil måtte ta opp lån, men ikke i større grad enn andre.



5

Avslutning

Det er foretatt en samfunnsøkonomisk analyse på bakgrunn av to tallgrunnlag. Den ene er en statistisk beregning av antall funksjonshemmede, mens den andre er en beregning basert på tilsvarende ordning i Danmark. Uavhengig av antallet viser analysen at resultatet vil bli samfunnsøkonomisk lønnsomt. Sysselsettingsgraden etter studiene er heller ikke avgjørende for ordningens lønnsomhet.

Kort sagt:

- Funksjonshemmede som ellers ville mottatt uføretrygd får studiestøtte og en utdanning
- Høyere utdanning gir 23 prosentpoengs høyere sysselsettingsgrad for funksjonshemmede
- Ved å få flere funksjonshemmede i arbeidslivet vil utbetalinger av uføreytelser bli erstattet med innbetaling av skattepenger.
- Ordningen gir bedre livskvalitet for funksjonshemmede gjennom deltagelse på lik linje med andre studenter blant annet ved mulighet for å delta i utvekslingsordninger.
- Selv om bare en liten del av de som har tatt høyere utdanning i ordningen kommer i arbeid er det fortsatt lønnsomt.

Alle beregningene viser at det er samfunnsøkonomisk lønnsomt å gi funksjonshemmede studenter studiestøtte i Lånekassen. Samtidig er det også viktig å vektlegge hva en slik ordning ville bety for likestillingen av funksjonshemmede. Det er betydelige gevinster som ikke er fastsatt i kroner og øre, men som gjelder livskvaliteten til flere tusen funksjonshemmede.



De kritiske spørsmål/FaQ

Dersom en ønsker å ta høyde for at noen i målgruppen ender på deltidsarbeid eller på et lavere lønnsnivå vil nåverdien av ordningen bli mindre. Tabellen under viser nåverdien ved forskjellige lønnsnivåer og sysselsettingsprosent.

Tabell 10: Nåverdien ved forskjellige lønnsnivåer og sysselsettingsprosent.

Modell	Lønnsnivå	Sysselsettingsprosent	Nåverdi (30 års løp)
Statistisk	558 840 ⁴⁸	20 prosent	67 millioner kroner
Dansk	558 840 ⁴⁸	0 prosent	3,7 milliarder kroner
Statistisk	449 352 ⁴⁹	25 prosent	197 millioner kroner
Dansk	449 352 ⁴⁹	0 prosent	3,7 milliarder kroner
Statistisk	200 000 ⁵⁰	50 prosent	126 millioner kroner
Dansk	200 000 ⁵⁰	0 prosent	3,7 milliarder kroner
Statistisk	130 000 ⁵¹	70 prosent	111 millioner kroner
Dansk	130 000 ⁵¹	0 prosent	3,7 milliarder kroner

Skal ikke lånene tilbakebetales?

Tilbakebetaling av låneandelen av studiefinansieringen er ikke tatt inn i beregningen. Det innebærer at realkostnadene for staten vil være lavere enn beregningen viser

Hva hvis tilleggsstipendet økes?

Unge funksjonshemmede foreslår et tilleggsstipend som ligger mellom 3 209 og 7 370 kroner per måned. Beregningene tar utgangspunkt i det laveste forslaget. Dersom tilleggsstipendet øker vil nåverdien (den totale virkningen av ordningen i hele tidsløpet) endre seg. Tabellen under viser nåverdi ved tre forskjellige nivåer på tilleggsstipend.

Tabell 11: Nåverdien ved forskjellige tilleggsstipendnivå

Modell	Tilleggsstipend per måned	Nåverdiberegning	Årlig gjennomsnittlig innsparing
Statistiske grunnlagstall	3 209	14 319 446 411 kroner	477 314 880
Danske grunnlagstall	3 209	25 352 744 526 kroner	845 091 484
Statistiske grunnlagstall	5 000	11 285 964 794 kroner	376 198 826
Danske grunnlagstall	5 000	24 289 914 079 kroner	809 663 803
Statistiske grunnlagstall	7370	7 271 809 889 kroner	242 393 663
Danske grunnlagstall	7370	22 883 488 530 kroner	762 782 951

⁴⁸Snittlønn ved minimum 4 års høyere utdanning

⁴⁹Snittlønn ansatte i kommuner og fylker, over fire år høyere utdanning

⁵⁰Lavtlønnsnivå

⁵¹Bunnivå (grenseverdi)

Denne utredningen analyserer de samfunnsøkonomiske konsekvensene av å etablere en studiefinansieringsordning for funksjonshemmede studenter i Lånecassen. Bakgrunnen for arbeidet er at det ikke finnes tilfredsstillende ordninger i dag.

- Funksjonshemmede som ellers ville mottatt uføretrygd får studiestøtte og en utdanning
- Høyere utdanning gir 22,4 prosentpoengs høyere sysselsettingsgrad for funksjonshemmede
- Ved å få flere funksjonshemmede i arbeidslivet vil utbetalinger av uføreytelser bli erstattet med innbetaling av skattepenger.
- Ordningen gir bedre livskvalitet for funksjonshemmede gjennom deltagelse på lik linje med andre studenter blant annet ved mulighet for å delta i utvekslingsordninger.
- Selv om bare en liten del av de som har tatt høyere utdanning i ordningen kommer i arbeid er det fortsatt lønnsomt.



Publisert av Unge funksjonshemmede oktober 2008

Besøksadresse: Sandakerveien 99, Oslo. Postadresse: Postboks 4568 Nydalen, 0404 Oslo

Telefon: 22 79 94 25 Faks: 22 79 91 98 E-post: post@ungefunksjonshemmede.no URL: www.ungefunksjonshemmede.no

